



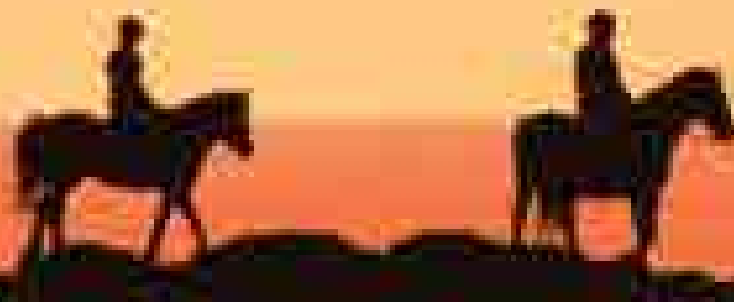
Jazdecká turistika

Jazda na koni je nádherným zážitkom, či už pre deti alebo dospelých. Konečne sme sa už aj u nás dočkali jazdeckých trás, kedy si tento zážitok môžeme navyše vychutnať vo voľnej prírode. Ponúkame vám rozhovor s dlhoročným jazdcom, úspešným trénerom, rozhodcom i funkcionárom v jazdeckom športe pánom Michalom Hučkom, ktorý „presedlal“ do prírody a momentálne pôsobí ako predseda celkom ešte čerstvej sekcie Klubu slovenských turistov – v sekcii jazdeckej turistiky.

Na základe čoho a za akým účelom vznikla jazdecká turistika?

Po ukončení mojej aktívnej činnosti v jazdeckom športe v roku 1999 som si vyskúšal organizáciu výstavy „Kone a ľudia“ v rámci veľtrhu Agrokomplex v Nitre. Počas ôsmich ročníkov trvania tejto výstavy som mal možnosť bližšie spoznať majiteľov mnohých jazdeckých oddielov, rančov a takisto aj majiteľov koní. V rozhovoroch sme spomínali aj na zážitky z vychádzok s koňmi do prírody. Jedného ročníka výstavy sa zúčastnila aj predsedníčka sekcie turistiky na koni Milena Andrilová z Českej republiky. Slovo dalo slovo a dohoda o spolupráci v rámci jazdeckej turistiky bola na svete. Moja ďalšia snaha logicky vyústila do založenia sekcie jazdeckej turistiky v Klube slovenských turistov. Účel vzniku bol jasný – združiť všetkých milovníkov tejto

Text: kyoko, foto: Michal Hučko



formy turistiky od začiatočníkov až po „vyslúžených“ jazdcov.

Ako dlho už funguje sekcia jazdeckej turistiky v Klube slovenských turistov a kam sa za tie roky posunula?

Sekcia jazdeckej turistiky vznikla v roku 2009 a v roku 2010 som bol oficiálne zvolený za jej predsedu. Pravidlá jazdeckej turistiky a metodiku značenia sme vďaka pani Androvej prebrali od Klubu českých turistov, čím sme v rámci administratívnej prípravy ušetrili veľa času. Metodika značenia je u nás oficiálne schválená KST – komisiou značenia.

Na schválenie čaká vypracovaná „Štúdia rozvoja jazdeckej turistiky na Slovensku“. Databáza jazdcov a jazdeckých staníc vstupujúcich do KST sa na základe našich aktivít úspešne rozrastá.

Veľká časť môjho jazdeckého života bola spätá s JK Karpatia pri Bratislave. Stále spomínam na neopakovateľné vychádzky k rieke Morave. Teraz mám kone v Kuchyni, a preto som sa rozhodol, že ako prvé „spojzdníme“ Pomoravie. Zmapovanú máme oblasť z Bratislavy popri Morave do Senice a cez Malé Karpaty späť do Bratislavy. Cez most v Hohenau sme sa napojili na jazdecké trasy v Rakúsku a cez Lanžhot na jazdecké trasy južnej Moravy.

Aké výhody vidíte v členstve v tomto klube? Kto sa môže stať členom a čo všetko musí spĺňať?

Výhodou členstva je najmä to, že sa majú možnosť stretnúť ľudia s rovnakých „koníčkom“, vymeniť si skúsenosti, ale hlavne zažiť v prírode neopakovateľné chvíle v sedle v kruhu priateľov.

Členom v KST sa môže stať každý bez vekového ohraničenia vstúpením do radov niektorého jestvujúceho odboru alebo turistického klubu KST v najbližšom okolí. Kontaktovať treba predsedu klubu alebo sa prihlásiť na niektorom z podujatí otvorených verejnosti.

Zoznam predsedov odborov a klubov KST aj mnoho ďalších informácií nájdete na www.kst.sk.

Sú nejaké obmedzenia, napríklad vekové alebo iné, ktoré určujú, či sa človek



Výlety a túry na koni sú cesty v prírode trvajúce spravidla celý deň. Prekonáva sa pri nich vzdialenosť 30 až 70 km. Výstroj a výzbroj jazdcov a koní sú doplnené o lekárničku, plášť do dažďa, maštalnú ohlávku a vazák. Skupina sa odporúča s počtom 5 - 10 jazdcov.

môže zúčastniť na takejto akcii alebo nie?

Každé oficiálne podujatie má svoj rozpis, ktorý určuje aj prípadné obmedzenia. Našou snahou je podporiť hlavne jazdeckú turistiku „v sedle a záprahu“. Záprah sa stáva atraktívny najmä tým, že sa takejto formy

turistiky môže zúčastniť celá rodina bez vekového obmedzenia a aj bez jazdeckých skúseností.

Už sa vám stala nejaká nepríjemná situácia, na základe ktorej ste zhodnotili, že toto treba zmeniť?

Nárast záujmu o jazdeckú turistiku je obrovský. Na jednej strane ma to milo prekvapilo, no na druhej strane sa na turistickej akcii stretnú jazdci s klasickým dobrým výcvikom a skúsenosťami a amatéri bez základného výcviku s vlastnou filozofiou jazdenia. Našou snahou je to, aby boli jazdci zadelení do skupín podľa jazdeckých schopností a pre menej skúsených bola vybraná menej náročná trasa v sprievode skúseného jazdca.

Čo má človek robiť v situácii, keď sa mu splaší kôň?

Skúsený jazdec vie, ako sa zachovať v takejto situácii. Preto je dôležité, aby boli takíto skúsení jazdci pridelení k neskúseným jazdcom a pred začiatkom akcie si spoločne zopakovali základné pravidlá jazdeckej turistiky a, samozrejme, aj to, ako sa majú zachovať, keď sa im splaší kôň.

Koľko jazdcov sa do takýchto organizovaných vychádzok môže zapojiť? Kde sa dozvieme, že sa nejaká takto organizovaná vychádzka koná?

Jazdeckú turistiku môžeme rozdeliť na viaceré skupiny.



Vychádzky na koni sú základom jazdeckej turistiky. Pod týmto pojmom rozumieme jazdenie v teréne trvajúce 1 – 4 hodiny, pri ktorom sa prekonáva vzdialenosť 7 – 30 km a ktoré majú svoju zložku pohybovú, technickú a poznávaciu. Vzhľadom na nenáročnosť vychádzky môže byť skupina jazdcov početnejšia.

Výlety a túry na koni sú cesty v prírode trvajúce spravidla celý deň. Prekonáva sa pri nich vzdialenosť 30 až 70 km. Výstroj a výzbroj jazdcov a koní sú doplnené o lekárničku, plášť do dažďa, maštalnú ohlávku a vazák. Skupina sa odporúča s počtom 5 – 10 jazdcov.

Putovanie na koni je spojenie niekoľkých celodenných túr do jedného celku. Organizované je hviezdicovo alebo reťazovo. Ide o náročnú formu turistiky len pre skúsených jazdcov a tréňované kone.

Momentálne najpopulárnejšie sú vychádzky na koňoch a ich termíny sú uverejňované na internete.

Ako často ich momentálne organizujete a kedy sa koná nejaký najbližší výlet?

Počet je okolo 10 ročne. Jedna takáto vychádzka sa konala teraz nedávno koncom apríla v Šajdlíkových Humencoch. Ďalšie termíny si záujemcovia môžu pozrieť už na spomínanej internetovej stránke KST v ich kalendári organizovaných výletov.

Organizujete v rámci tohto aj iné rozličné školenia, kde sa napr. neskúsení turisti dozvedia, čo smú alebo nesmú robiť, podľa akých značiek sa majú riadiť, kde môžu so svojimi koňmi prenocovať, nejaké opatrenia a rady, aby sa im nič nestalo?

Koncom tejto sezóny máme naplánované v Žrebčine v Kopčanoch dve školenia zamerané na jazdeckú turistiku. Okrem lektorov zo Slovenska máme sľúbenú aj účasť lektorov z Čiech a Rakúska.

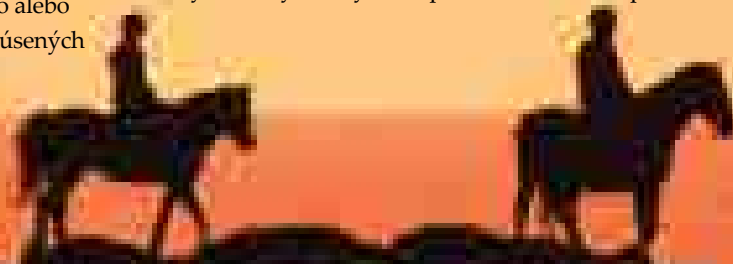
Musí mať napríklad každý svojho vlastného koňa alebo je možné si ho aj zapožičať v jazdeckých oddieloch?

Mať vlastného koňa je finančne náročné, a preto existuje aj tzv. komerčná jazdecká turistika. Realizuje sa najčastejšie v početných zariadeniach, ktoré fungujú najmä v dovolenkovej sezóne a poskytujú dovolenkové pobyty spojené s výučbou jazdy na koni alebo jazdeckou turistikou.



Môže sa jazdeckej turistiky zúčastniť aj čerstvý nováčik - začiatočník? Aké náročné sú turistické trasy určené koňom a ich jazdcom?

Začiatočník by mal absolvovať najprv jazdecký kurz pod vedením skúseného trénera. Takýto kurz zväčša trvá 10 – 20 hodín. Po jeho absolvovaní by mal byť začiatočník pripravený absolvovať svoju prvú turistickú vychádzku. Náročnosť turistických trás závisí od prekonávanej vzdialenosti a náročnosti terénu. Ako sme spomenuli, od vychádzky cez výlet až po niekoľkodňové putovanie.





Najnáročnejšie putovanie robia tzv „longriders“, tí putujú aj niekoľko mesiacov.

Chceli by ste jazdeckú turistiku rozšíriť aj do ďalších slovenských regiónov, resp. čo musia spraviť noví záujemcovia, ktorí by sa chceli podieľať na rozvoji jazdeckej turistiky? Jazdecká turistika by v konečnom dôsledku mohla slúžiť aj ako ekonomický a turistický rozvoj na Slovensku.

Sekcia jazdeckej turistiky má pôsobnosť na celom Slovensku. Ako som spomínal, obsadzujeme posty predsedov sekcií jazdeckej turistiky v regionálnych radách. Spracovanie jazdeckej turistiky na Záhorí by malo slúžiť ako názorný podklad pre ďalšie oblasti na Slovensku. Na pripravované školenie v Kopčanoch sme si pozvali odborníčku z Rakúska v oblasti marketingu okolo jazdeckej turistiky. Táto prednáška určite výrazne pomôže naštartovať činnosť jazdeckých staníc.

Na akej úrovni sú zatiaľ jazdecké stanice u nás a koľko ich je?

Jazdecké stanice vznikajú najmä v už existujúcich jazdeckých kluboch. Prenosné elektrické oplatenie však poskytuje možnosť vzniku jazdeckých staníc pri chatách, motorestoch a aj v rôznych usadlostiach, kde nemajú skúsenosti s koňmi. Stanice máme zmapované hlavne na Záhorí, kde sme ich mali aj možnosť navštíviť. Momentálne je

ich tak okolo 30. Po každej turistickej akcii sa nám prihlasujú ďalšie stanice.

Nazývate jazdeckú turistiku ako „turistiku bez hraníc“. Ako sme na tom, keď nás porovnáte so susednými Čechmi či Rakúskom? Kde ešte máme nedostatky, ktoré by bolo nutné vylepšiť?

Česká republika má pred nami náskok minimálne 15 rokov. Vďaka dobrej komunikácii sa snažíme obísť začiatocnícke chyby. Rakúšania majú vyznačené stovky kilometrov jazdeckých trás a stovky fungujúcich jazdeckých staníc. Na turistické akcie k nám prichádzajú aj jazdci z Čiech a Rakúska. V rámci večerného spoločenského programu je dostatočný čas na vzájomnú výmenu skúseností. U nás v podstate začíname budovať systém jazdeckých trás a staníc, takže tých nedostatkov bude ešte dlho veľa (najmä peňazí).

Aké sú vaše najbližšie ciele, prípadne cesty, ktoré by ste v tejto oblasti radi dosiahli?

Cieľ je postaviť na nohy fungujúcu jazdeckú turistiku. Z naplánovaných ciest by som chcel absolvovať 300 km trasu z Kopčian do Rakúskeho Heidenreichsteinu, a tým vrátiť návštevu miestnych jazdcov z minulého roka.

Chýba vám jazdecký šport v podobe pretekov a podobne? Čo pre vás predstavuje pobyt na koni vo voľnej prírode? Je naozaj pravda, že človek a kôň na takýchto výletoch splynú do jednej bytosti?

Jazdecký šport v podobe pretekov mi nechýba. Ten, kto zažil s koňom dlhší pobyt v prírode, vie, o čom rozprávam. Aj keď som to vzhľadom na bezpečnosť svojim zvercom zakazoval, mám najradšej byť s koňom v prírode sám. Vtedy kôň komunikuje len so mnou, nerozptyľuje ho vedľa kráčajúca kobyľka, mňa nerozptyľuje žena a dostávate sa tak do stavu prepojenia duší. Kôň začína reagovať na myšlienky a vy máte pocit, že ste jedna bytosť.



Jazdecké značky



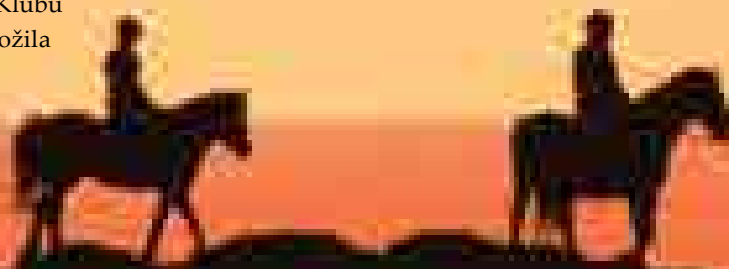
Klub slovenských turistov je najväčším turistickým spolkom na Slovensku, nadväzujúcim na tradíciu Klubu československých turistov, ktorý úspešne pôsobil na Slovensku v rokoch 1919 až 1938, a Klubu slovenských turistov a lyžiarov, založenom v roku 1938. Klub slovenských turistov združuje približne 20 000 priateľov turistiky, organizovaných po celom Slovensku v početných odboroch turistiky. Najrozsiahlejšia sekcia KST rozvíja pešiu turistikú, ďalšie sekcie rozvíjajú vysokohorskú, lyžiarsku, vodnú turistikú a cykloturistikú. K týmto sféram záujmu KST pribudlo v roku 2009 aj jazdecko a turistika pre vozíčkarov.

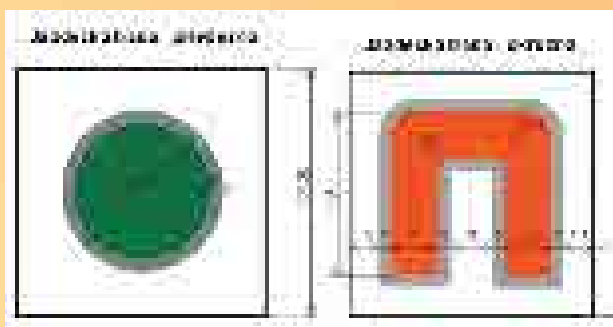
Podnet na vznik sekcie jazdeckej turistiky KST (JT KST) pochádza od Ing. arch. Michala Hučka, ktorého sme si predstavili v predošlom rozhovore a ktorý sa v roku 2010 stal jej prvým predsedom. Klub slovenských turistov túto aktivitu privítal, lebo rozširuje doterajšiu paletu presunových prostriedkov o novú, modernú disciplínu. Popri personálnom budovaní sekcie sa kooptujú reprezentanti jazdeckva aj do regionálnych rád (RR) KST, roztrúsených po celom Slovensku. V súčasnosti je najaktívnejšia RR KST v Bratislave, ktorá pod vedením predsedu RR KST a predsedu Klubu bratislavských turistov (KBT) Petra Perhalu založila

Na úspešnú realizáciu jazdeckej turistiky potrebujeme to najzákladnejšie – zjednotené jazdecké turistické značky, ktorými sa jazdci na koňoch môžu riadiť. Práve zmapovaním trás a zriadením jazdeckých staníc by sme mohli aj ďalej prispieť k rozvoju jazdeckej turistiky. Vráťme sa však späť k tomu najzákladnejšiemu – ako vlastne takéto značenie vyzerá?

sekcii jazdeckej turistiky a do jej vedenia pozvala Ing. arch. M. Hučka.

Cieľom sekcie jazdeckej turistiky KST je postupne vybudovať po celom Slovensku jazdecké trasy pre turistikú na koni, spájajúce jazdecké centrá, žrebčiny, ranče a pod. Sieť bude nadväzovať aj na jazdecké trasy v susedných štátoch. Prvým predpokladom vybudovania takejto siete je spracovať koncepciu jazdeckých trás rôznej náročnosti a významu, od tranzitných





a regionálnych trás po miestne trasy. Druhou vážnou požiadavkou je pripraviť metodiku značenia týchto trás a vyškolíť káder značkárov jazdeckých trás. Sekcia JT KST na svojom aktíve 10. 3. 2010 schválila koncepciu rozvoja „Turistiky na kň“, od ktorej sa bude odvíjať koncepcia siete značkových jazdeckých trás. O metodike značenia a výchove značkárov rozhoduje v KST komisia značenia KST. Metodika značenia jazdeckých trás, ktorá sa tu ďalej opisne prezentuje, vychádza z metodiky KČT a bola prerokovaná s predsedom sekcie JT KST Ing. arch. Hučkom. Jazdecká trasa z Bratislavy (hrad Devín) bude po schválení vyznačená ako prvá. Kostru siete značených jazdeckých trás tvoria tranzitné trasy, doplnené regionálnymi a miestnymi trasami. Okrem toho poznáme aj mestské trasy a takzvané jazdiarenské okruhy. Pri navrhovaní jazdeckých trás sa KST vyhýba súbehu jazdeckých trás s pešími a cykloturistickými trasami. Súbeh možno pripustiť iba vtedy, keď je využiteľná šírka trasy v súbehu minimálne 2 m. Na koncoch súbehu treba jazdca upozorniť, na ktorej strane cesty má viesť kň, aby nepoškodil cestu v celej šírke.

Jazdeckú značku tvorí biely štvorec 10 x 10 cm, vo vnútri ktorého je súmerne umiestnený farebný kruh s priemerom 6 cm. Šírka medzery medzi bielou a farebnou časťou značky je 0,5 cm. V odôvodnených prípadoch možno použiť značky nadmerných rozmerov (volavky).

Jazdiarenské okruhy (pre komerčnú jazdeckú turistiku) sa značkujú farebným symbolom podkovy v bielom štvorci s rozmermi 10 x 10 cm.



Značky a šípky jazdeckých trás sa umiestňujú vo výške 180 cm nad zemou. V prípade súbehu sa umiestňujú 10 cm nad pešou alebo lyžiarskou značkou a 20 cm pod cykloznačkou. Značky a šípky sa umiestňujú na vhodné objekty spôsobom zhodným s pravidlami umiestňovania značiek a šípok peších trás. Pre značky sa vyberajú trvalé objekty, niekedy sa umiestňujú na zabudované značkárske koly vybudované KST. Značky sa maľujú v preponovej polohe, to znamená, že plocha značky zvierá so smerom značenej trasy 60° – 45° uhol. To jej zabezpečuje najlepšiu viditeľnosť. Pri zatáčaní chodníka sa značky umiestňujú na vonkajšiu stranu oblúka. Zvláštnu pozornosť treba venovať značeniu križovatiek a rázcestí. Značky tu musia jednoznačne určovať správny smer postupu. Keď značkový chodník náhle mení smer, použije sa šípka. Farebný hrot šípky určuje smer ďalšieho postupu. Značenie jazdeckých trás sa dopĺňa turistickými infor-

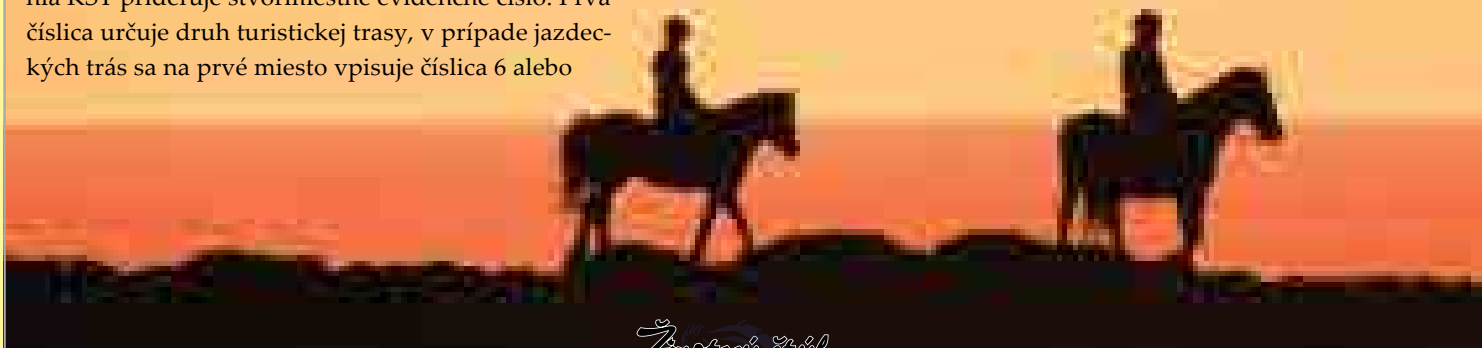




máciami na smerovkách a tabuľkách miestneho názvu. Smerovka má obdĺžnikový tvar s rozmermi 450 mm x 140 mm a hrot zvierá 85° uhol. Informácie na smerovke sú spravidla usporiadané v troch riadkoch. V záhlaví smerovky sa uvádza text „Jazdecká trasa KST“, v ľavej dolnej časti je uvedený rok výroby smerovky a v pravej časti je evidenčné číslo trasy. V hrote smerovky je v príslušnej farbe znak jazdeckej trasy. Na spoločných turistických informačných miestach (TIM) s trasami iných presunov sú smerovky jazdeckých trás umiestňované nad smerovkami peších a lyžiarskych trás a pod smerovkami cykloturistických trás. Hlavné tranzitné trasy sa značia červenou, vedľajšie vetvy modrou, regionálne a miestne jazdecké trasy zelenou alebo žltou farbou. Vyhýbame sa križovaniu jazdeckých trás rovnakej farby. Každý jazdeckej trase komisia značenia KST pridieľuje štvormiestne evidenčné číslo. Prvá číslica určuje druh turistickej trasy, v prípade jazdeckých trás sa na prvé miesto vpisuje číslica 6 alebo

7. Druhá číslica určuje farbu trasy. Červená trasa sa označuje číslicou 0, modrá číslicou 2, zelená číslicou 5, žltá číslicou 8. Posledné dvojčíslo je poradovým číslom trasy, od čísla 01 až po číslo 99. Príklad: trasa s evidenčným číslom 6506 je jazdecká trasa zelená s poradovým číslom 06.

Jazdiarenským okruhom sa evidenčné čísla nepridieľujú a ani sa na ne neumiestňujú smerovky či tabuľky miestneho názvu. Mestské jazdecké okruhy sú jazdecké trasy vedúce mestom. Ak sú tieto trasy súčasťou siete značkových jazdeckých trás, potom sú posudzované ako regionálne alebo miestne jazdecké trasy. Spravidla sú značkové zelenou alebo žltou farbou a sú vybavené potrebnými smerovkami a tabuľkami. Ak nie sú súčasťou siete jazdeckých trás, potom sa k nim pristupuje ako k jazdiarenským okruhom.





***Energys konečne
na Slovensku...***



Energys Krmivá pre kone

Spoločnosť De Heus Vám predstavuje
granulovanú zmes ***Energys Standard***:

- s vysokým podielom melasy
- zaisťujúcu pohotovú zdroj energie
- pre kone v strednej záťaži a kobyly v poslednej tretine gravidity
- vhodnú tiež pre pracovné chladnokrvníky
- v balení 25 kg

